

# Quick Start Guide | EN



mediahub2 – On-Table Enclosure | 5-slot | 7-slot | 10-slot



reddot winner 2023

I C O 2  
N I C 0  
A W A 2  
R D S 3

**INNOVATIVE  
INTERIOR**

winner



mediahub

**Everything in life**  
**should be either useful,**  
**beautiful or both.**

## Power Options

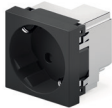
If your mediahub2 is fitted with a power socket, please read the additional safety and usage instruction for that model before use or installation.

If your mediahub2 comes with a power delivery module, it is capable of 65W of USB-C power delivery and 18W Quick Charge via the USB-A port. When both ports are used simultaneously, then each port independently provides 5V 3A only.

**USB-C:** 5V 3A, 9V 2A, 12V 3A, 15V 3A, 20V 3.25A

**USB-A:** 5V 3A, 9V 2A, 12V 1.5A

**USB-C and USB-A:** 5V 3A



## Mounting Options

Your mediahub2 is out-of-box ready in its free-standing configuration. However, there are also three semi-permanent mounting options available to choose from. For more information on how to mount mediahub2, please scan the QR code below.



**On Wall**  
Mount



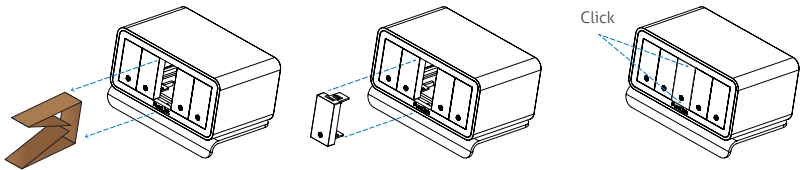
**Under Desk**  
Mount

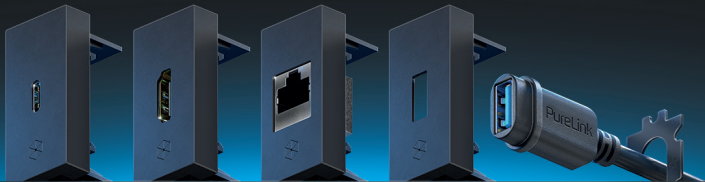


**On Table**  
Mount

## Module Insertion

Your mediahub2 comes with user configurable media slots. If no media ports are required, the blank covers that are shipped with your mediahub2 can be fully inserted. Simply remove the card insert from inside of the housing, re-insert each blank cover individually and press firmly on each blank until it is firmly clicked into place. To assemble individual cables and covers, please follow the guides that accompany those accessories.





## Female to Male Connection

USB-C | USB-A | HDMI | CAT

0.50m to 3.00m

## Female to Female Connection

USB-A | HDMI | CAT

0.30m to 0.50m



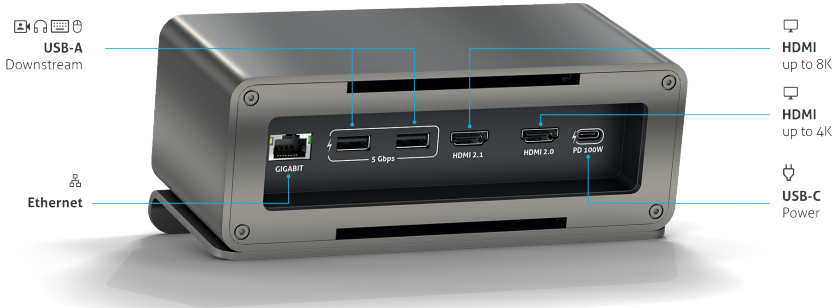
## mediahub2 – Dock



### **M2 Dock**

If your mediahub2 is fitted with the docking module, then it is out-of-the box ready to connect to your devices and de-clutter your working environment with single-cable simplicity.

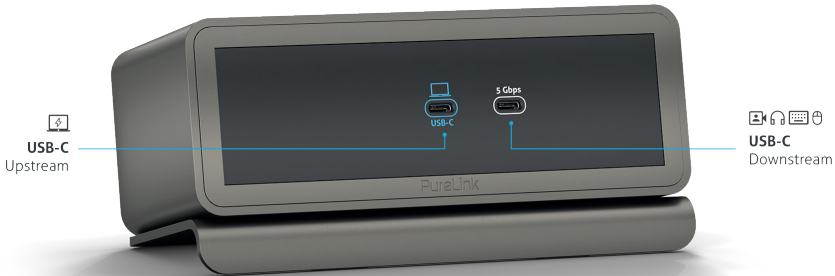
## Rear view



The rear side is designed for devices that are permanently connected, such as monitors, USB dongle, camera etc.

Please connect all peripherals before connecting the USB-C PSU (sold separately).

## Front view



For simplicity, the front side of the docking module has only two ports, one for your laptop and one extra SuperSpeed USB-C user convenience port for headphones, USB sticks or even charging your phone etc.

# PureLink

Install. Connect. Perform.

Visit [help.purelink.de](https://help.purelink.de) for more information about the product and support.

For support and additional information scan the QR code



[help.purelink.de](https://help.purelink.de)

## PureLink

PureLink GmbH | Von-Liebig-Str. 10 | 48432 Rheine | Germany

PureLink UK LTD. | Carpenter Court | 1 Maple Road | Bramhall | Stockport | Cheshire SK7 2DH | United Kingdom

# Quick Start Guide | DE



mediahub2 – On Table-Gehäuse | 5 Slot | 7 Slot | 10 Slot



reddot winner 2023

I C O 2  
N I C 0  
A W A 2  
R D S 3

**INNOVATIVE  
INTERIOR**

winner



mediahub

**Alles im Leben**

**sollte entweder nützlich,  
schön oder beides sein.**

## Optionen zur Stromversorgung

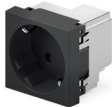
Wenn Ihr mediahub2 mit einer Steckdose ausgestattet ist, lesen Sie bitte vor der Verwendung oder Installation die zusätzlichen Sicherheits- und Gebrauchsanweisungen für dieses Modell.

Wenn Ihr mediahub2 mit einem Stromversorgungsmodul ausgestattet ist, bietet er 65W USB-C Power Delivery und 18W Quick Charge über den USB-A-Anschluss. Wenn beide Anschlüsse gleichzeitig verwendet werden, liefert jeder Anschluss unabhängig nur 5V 3A.

**USB-C:** 5V 3A, 9V 2A, 12V 3A, 15V 3A, 20V 3.25A

**USB-A:** 5V 3A, 9V 2A, 12V 1.5A

**USB-C und USB-A:** 5V 3A



## Montageoptionen

Ihr mediahub2 ist in seiner freistehenden Konfiguration sofort einsatzbereit. Darüber hinaus stehen drei semi-permanente Montageoptionen zur Auswahl. Für weitere Informationen über die Montage des mediahub2 scannen Sie bitte den unten stehenden QR-Code.



**On Wall**  
Mount



**Under Desk**  
Mount

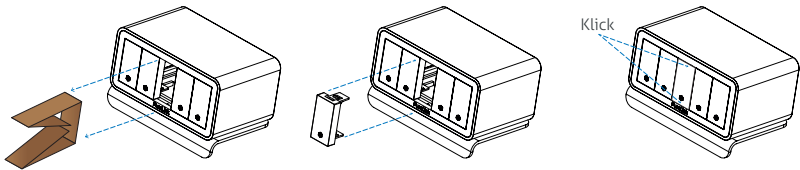


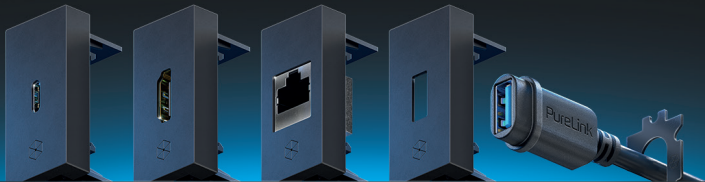
**On Table**  
Mount

## Modul Einbau

Ihr mediahub2 wird mit individuell konfigurierbaren Media Slots geliefert. Wenn keine Medienanschlüsse benötigt werden, können die leeren, mitgelieferten Cover vollständig eingesetzt werden. Entfernen Sie einfach den Karteneinsatz aus dem Inneren des Gehäuses, setzen Sie jedes Blanko Cover einzeln ein und drücken Sie fest auf jedes Cover, bis es einrastet.

Um einzelne Kabel und Cover zusammenzubauen, folgen Sie bitte den Anleitungen, die diesen Zubehörteilen jeweils beiliegen.





## Buchse / Stecker Verbindung

USB-C | USB-A | HDMI | CAT

0,50m bis 3,00m

## Buchse / Buchse Verbindung

USB-A | HDMI | CAT

0,10m bis 0,50m



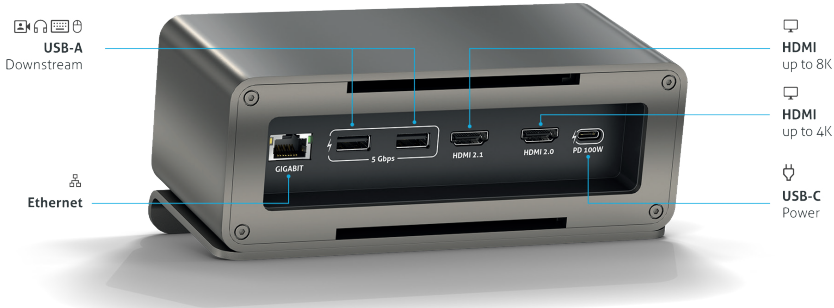
## mediahub2 – Dock



### **M2 Dock**

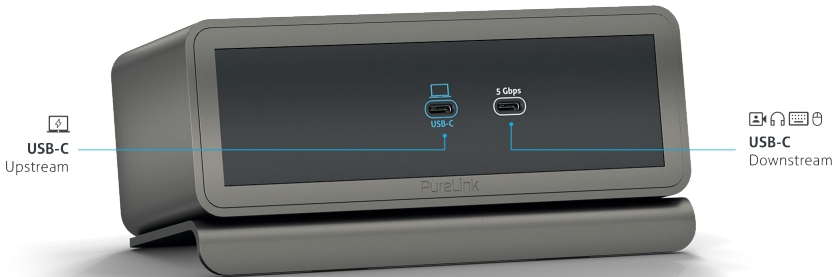
Wenn Ihr mediahub2 mit dem Docking-Modul ausgestattet ist, kann er sofort an Ihre Geräte angeschlossen werden und Ihre Arbeitsumgebung mit einem einzigen Kabel vereinfachen.

## Rückansicht



Die Rückseite ist für fest angeschlossene Geräte wie Monitore, USB Dongle, Kamera usw. vorgesehen. Bitte schließen Sie alle Peripheriegeräte an, bevor Sie das USB-C PSU (separat erhältlich) anschließen.

## Vorderansicht



Der Einfachheit halber hat die Vorderseite des Docking-Moduls nur zwei Anschlüsse, einen für Ihren Laptop und einen zusätzlichen SuperSpeed USB-C Charging Port für z.B. Kopfhörer, USB Sticks oder Mobiltelefone.

# PureLink

Install. Connect. Perform.

Besuchen Sie [help.purelink.de](https://help.purelink.de) für weitere Informationen und Support.

Für weitere Informationen  
und Support scannen Sie  
den QR Code



[help.purelink.de](https://help.purelink.de)

## PureLink

PureLink GmbH | Von-Liebig-Str. 10 | 48432 Rheine | Germany

PureLink UK LTD. | Carpenter Court | 1 Maple Road | Bramhall | Stockport | Cheshire SK7 2DH | United Kingdom